



'Pecset szerkesztés' modul

Elérés: Menü: **ELEKTRO** ➔ **Pecset szerkesztés**

Az **OmegaCAD ELEKTRO** Pecset szerkesztés az **OmegaCAD ELEKTRO V10.1 Windows** tervező rendszer modulja.

Az **OmegaCAD ELEKTRO** rendszerben a létesítmény dokumentálása különböző tervtípus használatával lehetséges. Az egyes tervtípushoz, sőt a tervtípus első és folytató lapjai, valamint szekciói megjelenítésére eltérő rajzformátumot használhatunk. Eltérőek lehetnek a létesítmények tervlapjai is. A rendszer bizonyos tervlap információt automatikusan kitölt. (Létesítmény, mező, szerelész hely név, rajzsám, rajzkód stb...) Az automatikus tervadat kezelés formátumát, módját a rendszer a tervpecséteken keresztül valósítja meg. A tervrajzok formátumát e modul segítségével adhatjuk meg.

A pecsétek önálló rajzok a rendszerben. Sőt a pecsétek tartalmazzák a hozzájuk tartozó tervlapok méretét, méretarányát, dimenzióját és főleg a rétegeit is. A rendszerrel telepített minta pecsétek tartalmazzák a működéshez szükséges réteg kiosztást. Ezek közül ki kell emelni, azokhoz a tervtípushoz tartozó pecséteket, amelyekre a rendszer rajzokat generál, mert ezek mindig a rajz harmadik rétegeire történik, amelynek elnevezése '**Rendszer generált réteg**' kell legyen! Külön réteg struktúra szükséges az áramút logikai tervek számára, amelyet szintén tartalmazznak a minta pecsétek.

A modul funkciói:

Rendszer generált réteg [Aktív réteg beállítása](#)

[Terv mentés, nyomtatás, vissza, újra](#)

[Réteg beállítások](#)

[Pecsetadatok megadása](#)

Központi adatbázis [Adatbázis kijelölése](#)

EgyvonalasElső [Pecset kijelölése](#)

Tartalomjegyzék felirat [Pecset felirat](#)

Felirat elhelyezés [Felirat elhelyezés](#)

Felirat >>> [Felirat jellemző](#)

Szöveges azonosító [Szöveges azonosító](#)

Mentés [Adatbázis mentés](#)

Betöltés [Adatbázis betöltés](#)

[Műszaki terv pecset formátum változtatható lap mérethez](#)

[Egységes betű, szín és vonalvastagság alkalmazása valamennyi tervlapon](#)

[Modul leállítása](#)

Lásd még:

- [Szerszámok egyéni beállítása](#)
- [Információk](#)
- [Az OmegaCAD ELEKTRO kézikönyve](#)



Saját terveink pecset formátumának elkészítése

Minden tervezést végző szervezetnek megvan az a saját tervlap kialakítása, amelyet az általa készített tervlapokon egységesen alkalmaz. Ezt a megjelenést az **OmegaCAD ELEKTRO** tervezőrendszerben is el kell készíteni.

Ennek a pontnak a végrehajtása ajánlott!

Korlátozások/megjegyzések:

- A szerkesztés során figyeljünk arra, hogy a pecsétek állandó rajzolati részei a '**Pecét rajzolat**' rétegen, a változó tartalmú részei a '**Pecét azonosítók**' rétegen legyenek. Bár ez a működés szempontjából nem követelmény.



Pecsétdatok megadása dialógus



'Pecset szerkesztés' modul

Elérés: Menü: **ELEKTRO** ➔ **Pecset szerkesztés**
Pecset szerkesztés ↓

Pecsétdatok megadása dialógus...

Szerszámos:

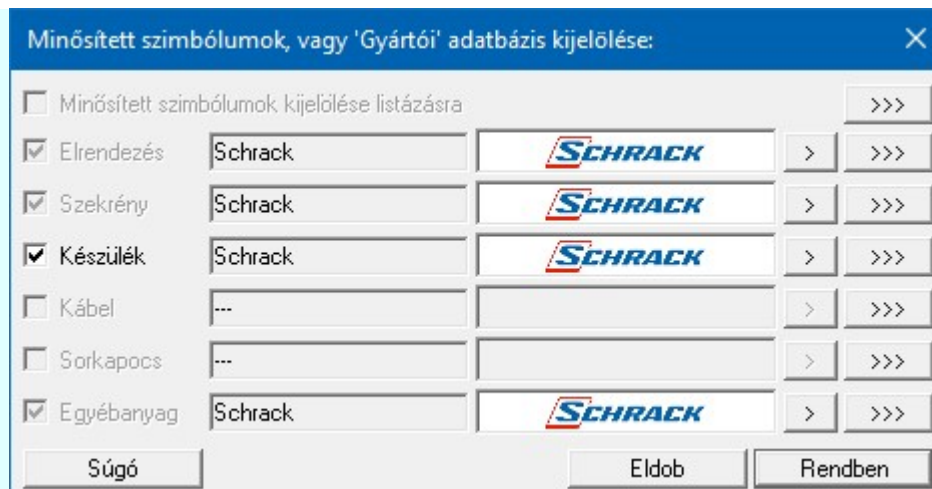
A rajz pecset kezelés párbeszédpanel megnyitás után folyamatosan a munkaterületen tartható, pozíciója változtatható. A modul újra indításakor felveszi korábbi állapotát. Segítségével a tervek pecset állományában elhelyezhetők/módosíthatók azok a feliratok, melyeket a rendszer a különböző tervtípusoknál az aktuális adatokkal automatikusan kitölt.

Központi adatbázis

Az [Adatbázis kijelölése](#) részben megadjuk, hogy mely adatbázis emblémait szerkesztjük. A kijelölt adatbázis sorában látható jel az adatbázis módosításának engedélyét jelzi. Ha az adatbázis az adott munkahelyről nem módosítható, akkor a rendszer minden szerkesztésre, módosításra vonatkozó menüje, szerszámos eszköze érvénytelen állapotú lesz! A módosítási engedélyeket a [Rendszer munkaterületek beállítása](#) modulban lehet változtatni.

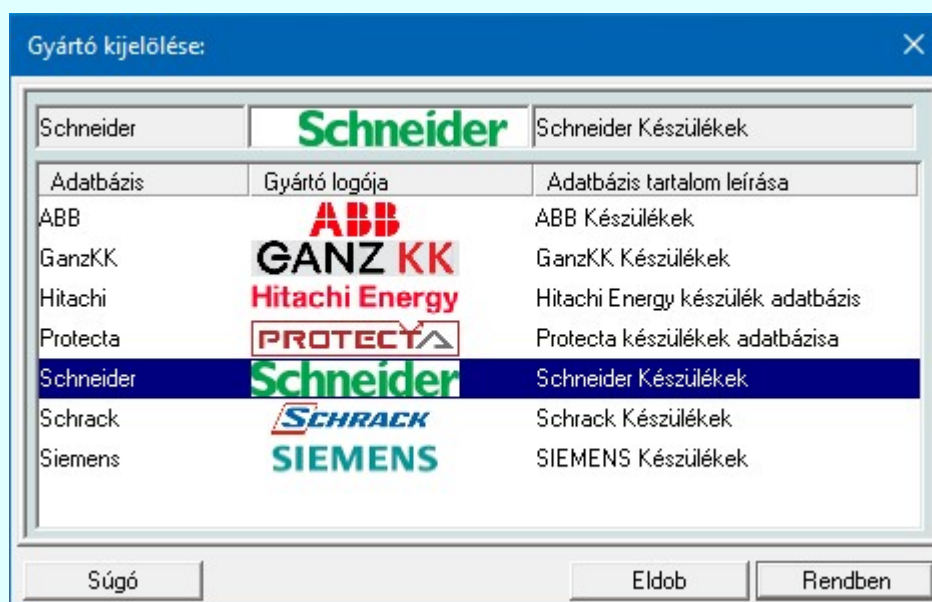
Ha az [Adatbázis kijelölése](#) 'Minősített szimbólum', vagy 'Gyártói' adatbázis, akkor ebben az ablakrészben megjelenik a szerkesztésre kijelölt Gyártó: kiadó logója, ha azt megadták, és érvényes lesz a gomb, melynek használatával elérhetővé válik a [Gyártói adatbázis](#) kiadójának adatai és a kiadások verzió változatainak története.

Továbbá érvényes lesz a gomb, amellyel kiválaszthatjuk azt a gyártót, amelynek a listázási tervlap formátumát meg akarjuk adni:



A 'Minősített szimbólumok, vagy 'Gyártói' adatbázis kijelölése' ablakban jelölhetjük ki az adatbázis jelleget, és azon belül a magát a 'Gyártót', amelyre a szerkesztésre majd történik. Belépéskor azon adatbázis jellegek lesznek megjelölve , amelyből a kijelölt 'Gyártó'nak vannak adatbázisai, és ezen belül is azon adatbázis jelleg lesz érvényes , amelyre a kijelölés történt.

Az adatbázis jelleg mögötti gomb megnyomásával az adatbázis jelleghez telepített 'Gyártói' adatbázis kiválasztását végezhetjük el.



Ha a 'Minősített szimbólum, vagy 'Gyártói' adatbázis van kijelölve, akkor csak a:

[AdatlistaElső](#) AdatLista_1.Emb
[Adatlista](#) AdatLista_2.Emb

pecsétforma jelölhető ki szerkesztésre!

Lásd: [Pecset kijelölése](#)

A [Pecset kijelölése](#) részben kiválasztjuk a tervfajta és a hozzátartozó laprészt.

A [Pecset felirat](#) kijelölhetjük azt a felirat típust, melyet el akarunk helyezni a pecsét rajzon.


Elhelyezéskor bezáródik

Itt beállíthatjuk, hogy a kijelölt pecsétfelirat elhelyezésekor ez a dialógus ablak bezáródjon-e. Ha a felirat elhelyezési folyamatban nem zavar bennünket a dialógus ablak, akkor nem célszerű bezáratni. Ha a képernyőn a dialógus ablak által eltakart rajzrészlet hiánya zavar a pozicionálásban, zárjuk be az ablakot.

Felirat elhelyezés

A [felirat elhelyezés](#) funkcióval tudjuk a kijelölt adatbázishoz, tartozó, beállított tervtípus és tervrész pecsétjén az érvényes pecsét feliratot elhelyezni az emblémán.

Felirat >>>

A [felirat jellemző](#) parancs teszi lehetővé, hogy az elhelyezni kívánt pecsét felirat jellemzőit a kívánt paraméterekre állítsuk. (Lásd:  [Szöveg stílus beállítása](#))

Szöveges azonosító

A [Szöveges azonosító](#) funkció a **nem** grafikus tervlapok, listák cégjelzés adatainak megadását teszi lehetővé.

Egységes betű, szín és vonalvastagság

A [Egységes betű, szín és vonalvastagság](#) funkció segítségével valamennyi formátumra egységesen beállíthatjuk a betű típusokat, színeket és vonal vastagságokat.

A funkció **csak** a 'létesítményi adatbázis' kijelölése esetén érhető el!

Tartalom:

Központi adatbázis	Adatbázis kijelölése
EgyvonalasElső	Pecsét kijelölése
Tartalomjegyzék felirat	Pecsét felirat
Felirat elhelyezés	felirat elhelyezés
Felirat >>>	felirat jellemző
Szöveges azonosító	Szöveges azonosító
Mentés	Adatbázis mentés
Betöltés	Adatbázis betöltés

Lásd:

[Műszaki terv pecsét formátum változtatható lap mérethez](#)
[Egységes betű, szín és vonalvastagság alkalmazása valamennyi tervlapon](#)

Lásd még:



[Létesítmények kezelése](#)

[Terv pecsétek létesítmény adatai](#)

[Terv pecsétek mező adatai](#)



[Tervpecsét adatok megadása](#)

Korlátozások/megjegyzések:



Adatbázis kijelölés



'Tervlapok pecsét készítése', 'Törzsadatbázisok kezelése' modul

Elérés: Menü: **E L E K T R O** → **Pecsét szerkesztés/Törzsadatbázis kezelés...**
Pecsét szerkesztés ↓
Pecsétadatok megadása dialógus...

Szerszámos:

Központi adatbázis

Az '**Adatbázis kijelölés:**' részben megadjuk, hogy mely adatbázis részeit szerkesztjük.

Adatbázis kijelölés: <input type="checkbox"/>	Minősített/Gyártói adatbázis
	Létesítmény adatbázis
	Munkahelyi adatbázis
	Központi adatbázis
	Minősített/Gyártói adatbázis

Az **OmegaCAD ELEKTRO** a törzsadatbázis három olyan szintjét kezeli, amelyet a felhasználó saját igényei szerint bővíti, módosítja. A rendszerhez - akár önállóan, akár hálózatban dolgozunk - tartozhat egy központi törzsadatbázis. Ennek adattárait célszerű olyan, nem létesítmény specifikus adatokkal feltölteni, amelyek a rendszer összes felhasználója számára értékesek. A munkahelyi törzsadatbázis megléte a rendszerrel történő tervezés alapfeltétele. Új létesítmény megnyitáskor a rendszer a munkahelyi törzsadatbázis tartalmát a létesítményi törzsadatbázisba másolja, amelyből azután a létesítmény "építkezik". Ezekben az adattárakban célszerű tárolni a speciálisan a létesítményre jellemző adatokat.



Bevezetünk egy új adatbázis tartalmat, amely lehetővé teszi a korábbi létesítmények előzményeinek változatlan kezelése mellett annak a lehetőségét, hogy a későbbiekben a szimbólum felépítésű készülékeinket olyan szimbólum táblából is összeállíthassuk, amelyek a továbbiakban feltétel nélkül másolhatók és cserélhetők. Ez egy olyan szimbólum tábla, amelyet a rendszer telepített tartozékának tekintünk, a felhasználói felületen nem változtatható. Ezt nevezzük el a rendszerben **Minősített szimbólumok**nak.

Elem kiválasztása: ✕	
Adatbázis kijelölés:	Minősített szimbólumok
Kiválasztás módja:	Létesítmény adatbázis
<input checked="" type="radio"/> Minden	Minősített szimbólumok

Ha már van lehetőségünk olyan szimbólum adatbázisból felépíteni készülékeinket, amely lehetővé teszi a készülék beépítését bármilyen létesítményi adatbázis környezetben, akkor észíthetünk olyan önálló, egymástól független adatbázisban elhelyezett készülék adatbázisokat, amelyeket egy bizonyos feltétel szerint csoportosítunk. Jellemzően az eszköz gyártója, vagy forgalmazója szerint. Ezeknek a készülék adatbázisoknak közös jellemzője, hogy csak **Minősített szimbólumok**at tartalmazhatnak! Ezeket az adatbázisokat **Gyártói készülék adatbázis**nak nevezzük a későbbiekben.

Ha már megvan a feltétele, hogy **Gyártói készülék adatbázis**okat hozzunk létre és kezeljük, akkor ennek megfelelően létrehozhatjuk valamennyi adatbázis típusra is a gyártói adatbázisokat. Így a **Kábel**, **Egyéb anyag** gyártói adatbázisokat is. A korábban is már gyártói adatbázisként is kezelhető **Sorkapocs** adatbázisokat pedig az egységes gyártói adatbázis kezelés formájára alakítjuk át. Mint látni fogjuk, a **Szekrény szimbólum** adatbázisoknak is lehetnek majd gyártó adatbázis kiadásuk is. Továbbá, kötelezően az **Elrendezés szimbólum** adatbázisoknak is kell legyen ugyanolyan elnevezésű gyártó adatbázis kiadásuk is, mint amilyen készülék gyártói adatbázis van, ha ez a készülék adatbázis az elrendezési képeket nem közvetlenül a készülék típushoz, vagy névleges adathoz szerkeszti meg (új lehetőség), hanem ehhez az elrendezési szimbólum adatbázist használja.

A **Gyártói adatbázis**ok szintén a rendszer telepített tartozékainak tekintendők, általános felhasználói felületen nem változtathatók! Viszont a rendszer **frissítés** funkciójával, vagy egyedi kezelésben a www.omegasoft.hu honlapról folyamatosan naprakészen tarthatók a **Minősített szimbólumok**kal együtt.



A kívánt törzsadatbázis az '**Adatbázis kijelölése:**' ablakban állítható be. Alapértelmezés szerint a munkahelyi adatbázis adatállományai az **x:\V10.x..\OmegaWin32\Data**, a központi adatbázis adatállományai **x:\V10.x..\OmegaWin32\Central** alkönyvtárban, a létesítményi adatbázis adatállományai a létesítményi alkönyvtárban (lásd: [Létesítmények felépítése](#)) találhatóak. A [Rendszer munkaterületek beállítása](#) ablakban az alapértelmezés szerinti beállítások módosíthatók.

A kijelölt adatbázis sorában látható jel az adatbázis módosításának engedélyét jelzi. Ha az adatbázis az adott munkahelyről nem módosítható, akkor a rendszer minden szerkesztésre, módosításra vonatkozó menüje, szerszám eszköze érvénytelen állapotú lesz! A módosítási engedélyeket a [Rendszer munkaterületek beállítása](#) modulban lehet változtatni.

Ez alól kivételek a '**Minősített szimbólumok**, vagy '**Gyártói**' adatbázisok, mert ezek módosítási engedélyét kizárólag önmagában az adott adatbázisban beállított engedélyező kulcs szabályozza a módosítás, változtatás lehetőségét!

Korlátozások/megjegyzések:

- Az **OmegaCAD ELEKTRO** rendszer [Minősített szimbólumok](#) adatbázis, valamint [Gyártói adatbázisok](#) a telepített rendszer **x:\V10.x..\OmegaWin32\Manufacturers** könyvtárban helyezkednek el. Az elérési útvonal nem módosítható!



Pecsétdatok megadása dialógus: Pecsét kijelölése



'Pecsét szerkesztés' modul

Elérés: Menü: **E L E K T R O** ➔ **Pecsét szerkesztés**
Pecsét szerkesztés ↓

Pecsétdatok megadása dialógus...

Szerszámos:

Nyomógomb:

A '**Pecsét kijelölése:**' részben kiválasztjuk a tervfajtaát és a hozzátartozó laprészt, azaz az első fedőlapját, vagy a folytató lap formátumot.

Az **OmegaCAD ELEKTRO** rendszerben az alábbi pecsétek vannak definiálva, melyek az adatbázis / (létesítmény) könyvtárban az alábbi nevű állományban tárolódnak:

AramútElső	AramElso_1.Emb
Aramút	Aram_2.Emb
KészülékTábla	AramKesz_2.Emb
KábelTábla	AramKabel_2.Emb
EgyvonalasElső	Egyvonal_1.Emb
Egyvonalas	Egyvonal_2.Emb
SzerelésiElső	Szerel_1.Emb
Szerelési	Szerel_2.Emb
ElrendezésiElső	Elrendez_1.Emb
Elrendezési	Elrendez_2.Emb
MűszakiElső	Muszaki_1.Emb
Műszaki	Muszaki_2.Emb
AdatlistaElső	AdatLista_1.Emb
Adatlista	AdatLista_2.Emb
TervlistaElső	Lista_1.Emb
Tervlista	Lista_2.Emb

Korlátozások/megjegyzések:

- A létesítmény pecsétek kijelölése esetén a rendszer az aktuálisan beállított mezőnek megfelelő pecsétet kezeli! Ha a mező pecsétje a létesítményben van, akkor a létesítmény közös pecsétet, ha mező pecsétje mezőhöz rendelt, akkor a megfelelő mező könyvtárban lévő pecsétet kezeli a modul!

Lásd: [Mező tervlapok pecsét formátumának megváltoztatása](#)

- A műszaki tervlapok tetszőleges méretűre állíthatók. Az egyedi méretű tervlapokhoz a rendszer a szabályosan felszerkesztett pecsétet konvertálja. A műszaki tervlapok pecsétjeit az alábbi szabály szerint szerkesszük meg, illetve egészítjük ki!

Lásd: [Műszaki terv pecsét szerkesztés változtatható lap mérethez](#)

- Ha a '**Minősített szimbólum**, vagy '**Gyártói**' adatbázis van kijelölve, akkor csak a:
AdatlistaElső AdatLista_1.Emb
Adatlista AdatLista_2.Emb
pecsétforma jelölhető ki szerkesztésre!
- Az **OmegaCAD ELEKTRO** rendszer **Gyártói adatbázisainak** a pecsét formátumait a a telepített rendszer **x:\V10.x.\OmegaWin32\Manufacturers\Gyártói adatbázis** könyvtárában helyezkedik el. Az elérési útvonal nem módosítható!

Amennyiben még nem volt létrehozva az adott **Gyártói adatbázis** pecsét formátuma, akkor azt a rendszerhez beállított **Központi adatbázis** azonos állományainak bemásolásával kerül kialakításra.

Lásd:



[Elektro rendszer beállítások](#)

Rendszer munkaterületek

[Rendszer munkaterületek](#)



Pecsétdatok megadása dialógus: Pecsét felirat



'Pecsét szerkesztés' modul

Elérés: Menü: **E L E K T R O** ➔ **Pecsét szerkesztés**
Pecsét szerkesztés ↓

Pecsétdatok megadása dialógus...

Szerszámos:


Nyomógomb:

A '**Pecsét felirat:**' részben kijelölhetjük azt a felirat típust, melyet el akarunk helyezni a pecsét rajzon.

A rendszerben a pecsét feliratok kezelése nem egyféle kategóriában történik! A rendszerben definiált feliratot bármely tervtípus bármely tervrészén elhelyezhetjük! A rendszer értelemszerűen az adott terven kitölti tartalommal a pecséten elhelyezett pecsét feliratot. Ha a pecsét felirathoz tartozó adat nincs megadva a terven, akkor a felirat **nem** lesz rajta a tervlapon. ('eltűnik')

A '**Pecsét felirat**' a tervlapon egymással szembe fordított prompt jel között elhelyezett szöveggént jelennek meg. (minta: '<pecsét felirat>', példa: '<tervező>'). A pecsét feliratot a rendszer nem a felirat szövege tartalma alapján azonosítja! Ezért a pecsét feliratot mindig a '**Pecsét felirat:**' funkcióval helyezzük el!

Az **OmegaCAD ELEKTRO** rendszerben az alábbi pecsét feliratok vannak definiálva:

- 1. csoport:** **Létesítmény adatok:** [Terv pecsétek létesítmény adatai](#)
Létesítménynév I.sor.
Létesítménynév II.sor.
 **Új! V10** Mezőcsoport név. Lásd a: [Mezőcsoportok kezelése](#) funkcióban.
Mezőcsoport azonosító. Lásd az: [Alfanumerikus jelzések](#) funkcióban.
Mezőnév I.sor.
Mezőnév II.sor.
Mező azonosító.
Tervező.
Osztályvezető.
Vezető tervező.
Minőség ellenőr.
Szerkesztő.
Munkaszám.
Megrendelés.
Pecsét felirat (1.).
Pecsét felirat (2.).
- 2. csoport:** **Mező adatok:** [Terv pecsétek mező adatai](#)
Tervező.
Osztályvezető.
Vezető tervező.
Minőség ellenőr.
Szerkesztő.
Munkaszám.
Megrendelés.
Pecsét felirat (1.).
Pecsét felirat (2.).
- 3. csoport:** **Tervlap automatikus adatok:** A tervlap tulajdonsága alapján a rendszer automatikusan tölti ki.
Szereléshely azonosító.
Szereléshely elnevezés.
Lapszám.
Összes lapszám.
Méretarány.
Tartalomjegyzék felirat.
Nyomtatás dátum.

Nyomtatás időpont.
Nyomtatás gép azonosító.
Rajzlap méret.

4. csoport: **Tervlap adatok:** [Tervpecsét adatok megadása](#)

Rajzszám.
Rajzkód.
Dátum.
Terv típus.
Terv fajta.
Terv elnevezés.
Utolsó terv változási jel.
1. változás jel.
1. változás dátum.
1. változás tervező.
1. változás osztályvezető.
1. változás ellenőr.
1. változás tartalom.
2. változás jel.
2. változás dátum.
2. változás tervező.
2. változás osztályvezető.
2. változás ellenőr.
2. változás tartalom.
3. változás jel.
3. változás dátum.
3. változás tervező.
3. változás osztályvezető.
3. változás ellenőr.
3. változás tartalom.
4. változás jel.
4. változás dátum.
4. változás tervező.
4. változás osztályvezető.
4. változás ellenőr.
4. változás tartalom.
5. változás jel.
5. változás dátum.
5. változás tervező.
5. változás osztályvezető.
5. változás ellenőr.
5. változás tartalom.
6. változás jel.
6. változás dátum.
6. változás tervező.
6. változás osztályvezető.
6. változás ellenőr.
6. változás tartalom.
7. változás jel.
7. változás dátum.
7. változás tervező.
7. változás osztályvezető.
7. változás ellenőr.
7. változás tartalom.
8. változás jel.
8. változás dátum.
8. változás tervező.
8. változás osztályvezető.
8. változás ellenőr.
8. változás tartalom.

Utolsó változás jel.
Utolsó változás dátum.
Utolsó változás tervező.
Utolsó változás osztályvezető.

Utolsó változás ellenőr.
Utolsó változás tartalom.

A vonatkozó áramúterv adatok felírása csak az elrendezési és szerelés terveken:

Vonatkozó áramút tervszám.
Vonatkozó áramút változás jel.
Vonatkozó áramút változás dátum.

A vonatkozó szerelés terv adatok felírása csak az elrendezési terveken:

Vonatkozó szerelés tervszám.
Vonatkozó szerelés változás jel.
Vonatkozó szerelés változás dátum.

A vonatkozó elrendezési terv adatok felírása csak az szerelés terveken:

Vonatkozó elrendezés tervszám.
Vonatkozó elrendezés változás jel.
Vonatkozó elrendezés változás dátum.

Korlátozások/megjegyzések:

- A létesítmény pecsétek kijelölése esetén a rendszer az aktuálisan beállított mezőnek megfelelő pecsétet kezeli! Ha a mező pecsétje a létesítményben van, akkor a létesítmény közös pecsétet, ha mező pecsétje mezőhöz rendelt, akkor a megfelelő mező könyvtárban lévő pecsétet kezeli a modul!

Lásd: [Mező tervlapok pecsét formátumának megváltoztatása](#)




Pecsétdatok megadása dialógus: felirat elhelyezés




'Pecset szerkesztés' modul

Elérés: Menü: **E L E K T R O** ➔ **Pecset szerkesztés**
Pecset szerkesztés ↓

Pecsétdatok megadása dialógus...

Szerszámos: 

Nyomógomb: 

A  gomb megnyomásával tudjuk a kijelölt adatbázishoz, tartozó, beállított tervtípus és tervrész pecsétjén az érvényes pecsét feliratot elhelyezni a pecsét rajzolon. A felirat befoglaló méretének megfelelő nagyságú és a beállított pozicionálásnak megfelelő téglalap úsztatásával tudjuk a pecsét feliratot elhelyezni. Az elhelyezett felirat jellemzői a rendszerben érvényben lévő felirat jellemzőivel lesznek azonosak. Az elhelyezett pecsét feliratok tetszőleges paraméterét a grafikus alaprendszer bármely szolgáltatásával megváltoztathatjuk. (mozgatás, másolás, törlés, stb...)

Lásd:



[Szöveg stílus beállítása...](#) [S]

Korlátozások/megjegyzések:

- A szerkesztés során figyeljünk arra, hogy a feliratok a '**Pecset azonosítók**' rétegen legyenek. Bár ez a működés szempontjából nem követelmény.



Pecsétdatok megadása dialógus: felirat jellemző



'Pecset szerkesztés' modul

Elérés: Menü: **E L E K T R O** ➔ **Pecset szerkesztés**
Pecset szerkesztés ↓

Pecsétdatok megadása dialógus...

Szerszámos:

Nyomógomb:

A parancs teszi lehetővé, hogy az elhelyezni kívánt pecset felirat jellemzőit a kívánt paraméterekre állítsuk. (Lásd: [Szöveg stílus beállítása](#)) A felirat jellemzőket a grafikus alaprendszer bármely szolgáltatásával változtathatjuk. Ez a már korábban elhelyezett pecset feliratok módosítására is igaz.

Lásd:

[Szöveg stílus beállítása...](#) [S]

Korlátozások/megjegyzések:



Pecsétdatok megadása dialógus: Szöveges azonosító



'Pecset szerkesztés' modul

Elérés: Menü: **E L E K T R O** ➔ **Pecset szerkesztés**
Pecset szerkesztés ↓

Pecsétdatok megadása dialógus...

Szerszámos:

Nyomógomb: **Szöveges azonosító**

A funkció a **nem** grafikus tervlapok, listák cégjelzés adatainak megadását teszi lehetővé.

Szöveges cégjelzés megadása:

Szöveges cégjelzés adatok:

1. adatsor: OMEGA-soft Kft.

2. adatsor: 1164 Budapest

3. adatsor: Takács út 4.

Eldob Rendben

A három adatsorban megadott szövegrész a rendszer által előállított TXT formátumú lapokra helyezi el. (például: rajzjegyzék, kábelterv, költség és anyag kiírások, adatbázis szöveges listák).

Korlátozások/megjegyzések:

- Az **OmegaCAD ELEKTRO** rendszerben a szöveges cég azonosító adatsorai maximum **20** karaktert tartalmazhatnak.



Adatbázis mentés



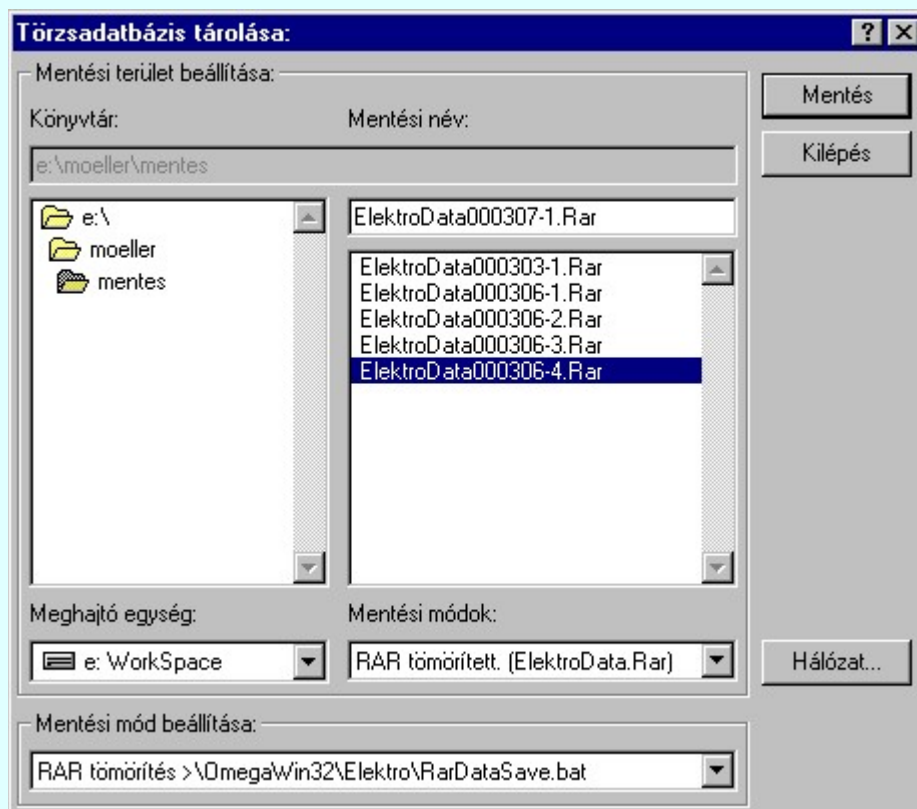
'Tervlapok pecsét készítése', 'Törzsadatbázisok kezelése' modul

Elérés: Menü: **E L E K T R O** → **Pecsét szerkesztés/Törzsadatbázis kezelés...**
Pecsét szerkesztés ↓
Pecsétadatok megadása dialógus...

Szerszámos:

Nyomógomb:

A parancs a tömörített formában tárolt adatbázis adatállományának az aktuálisan kijelölt ([Adatbázis kijelölése](#)) adatbázisba való visszatöltésre, azaz használatra alkalmas állapotba hozására szolgál.



A '**Könyvtárak:**' ablakrészben be kell állítani a tárolási hely könyvtárát.

A '**Meghajtók:**' ablakrészben be kell állítani a tárolási hely meghajtóját.

A '**Mentési név:**' ablakrészben a tömörített adatbázis nevét kell megadni kiterjesztés nélkül. A kiterjesztést mindig a mentési módnak megfelelően a rendszer adja meg. (Rar, Arj, Zip)

A nyomógombra kattintva DOS ablakban követhetjük az archiválás menetét, majd a tárolt állományokról visszajelzést kapunk. A tárolás befejeztével célszerű a munkaablakot bezárni. Az adatbázis '**Mentési név**' ablakban megadott néven, a mentési módnak megfelelő kiterjesztéssel tárolódik.

A '**Mentési mód beállítása:**' ablakrészben ki kell választani azt a mentési módot, amelyhez szükséges tömörítőprogram (ARJ, ZIP vagy RAR) a felhasználó rendelkezésére áll. Ügyelni kell arra, hogy a választott program a hosszú fájlnevek kezelésére képes legyen, és hogy a WINDOWS számára elérhető, futtatható helyen legyen. (PATH !) Az ablakban látható a választott tömörítési módhoz tartozó indítóprogram neve is.

A lehetséges mentési módok az 'x:\V10.x.\OmegaWin32\UserSettings\SaveMod.ini' állományban a [DataSaveMod] szekcióban következő módon vannak leírva:

[DataSaveMod]

Modul0=ARJ tömörítés >\OmegaWin32\Elektro\ArjDataSave.bat
Modul1=ZIP tömörítés >\OmegaWin32\Elektro\ZipDataSave.bat
Modul2=RAR tömörítés >\OmegaWin32\Elektro\RarDataSave.bat
Modul3=ARJ32 tömörítés >\OmegaWin32\Elektro\Arj32DataSave.bat

A szekció értelemszerűen bővíthető felhasználói mentési módokkal. A felhasználó mentéshez el kell készíteni a '**SajatDataSave.bat**' batch állományt az itt látható állományok mintájára.

Modul4=Hálózati archiválás >\OmegaWin32\Elektro\SajatDataSave.bat

A **létesítmény adatbázist** önmagában az adatbázis kezelő részben menteni, betölteni **nem lehet!** A létesítmény adatbázist a létesítmény adataival kell menteni, visszatölteni! (Lásd: [Létesítmény tárolása](#)) Ha a létesítmény adatbázis van kijelölve, akkor a rendszer az alábbi hibajelzést adja, és a funkció leáll!



Korlátozások/megjegyzések:

- A funkció a korábbi verziók kompatibilis használata miatt érhető el. Elavult, helyette a közvetlen CD/DVD/Hálózati archiválás ajánlottak. Az így archivált adatok visszaállítás nélkül is olvashatók.



Adatbázis betöltés



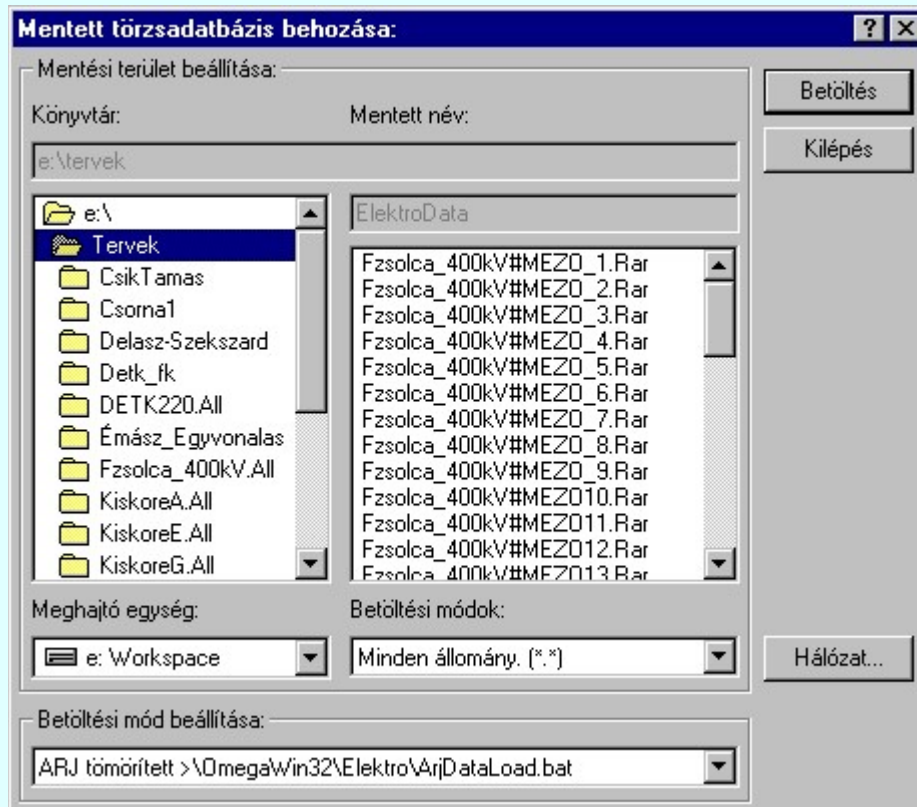
'Tervlapok pecsét készítése', 'Törzsadatbázisok kezelése' modul

Elérés: Menü: **E L E K T R O** → **Pecsét szerkesztés/Törzsadatbázis kezelés...**
Pecsét szerkesztés ↓
Pecsétadatok megadása dialógus...

Szerszámos:

Nyomógomb: **Betöltés**

A parancs a tömörített formában tárolt adatbázis adatállományának az aktuálisan kijelölt ([Adatbázis kijelölése](#)) adatbázisba való visszatöltésre, azaz használatra alkalmas állapotba hozására szolgál.



A '**Könyvtárak:**' és '**Meghajtók:**' ablakrészben be kell állítani a tárolt adatbázisok helyének meghajtóját és könyvtárát. A könyvtárak tartalmát mutató ablakrészben - melyben a beállított kiterjesztésű fájlok láthatók - kell kiválasztani a visszatölthető „ElektroData”.arj/zip/rar nevű fájlok valamelyikét.

A '**Betöltési mód beállítása:**' ablakrészben ki kell választani azt a rearchiválási módot, amellyel a tárolás el lett végezve (ARJ, ZIP vagy RAR). Ügyelni kell arra, hogy a választott program a hosszú fájlnevek kezelésére képes legyen, és hogy a WINDOWS számára elérhető, futtatható helyen legyen. (PATH !). Az ablakban látható választott betöltési módhoz tartozó indítóprogram neve is.

A '**Betöltés**' nyomógombra kattintva DOS ablakban követhetjük a rearchiválás menetét, majd a folyamatról visszajelzést kapunk. A munka az ablak bezárásával folytatható.

A lehetséges betöltési módok az 'x:\V10.x.\OmegaWin32\UserSettings\SaveMod.ini' állományban a **[DataLoadMod]** szekcióban következő módon vannak leírva:

[DataLoadMod]

Modul0=ARJ tömörített >\OmegaWin32\Elektro\ArjDataLoad.bat
Modul1=ZIP tömörített >\OmegaWin32\Elektro\ZipDataLoad.bat
Modul2=RAR tömörített >\OmegaWin32\Elektro\RarDataLoad.bat
Modul3=ARJ32 tömörített >\OmegaWin32\Elektro\Arj32DataLoad.bat

A szekció értelemszerűen bővíthető felhasználói mentési módokkal. A felhasználó mentéshez el kell készíteni a '**SajatDataLoad.bat**' batch állományt az itt látható állományok mintájára.

Modul4=Hálózati archiválás >\OmegaWin32\Elektro\SajatDataLoad.bat

A **létesítmény adatbázist** önmagában az adatbázis kezelő részben menteni, betölteni **nem lehet!** A létesítmény adatbázist a létesítmény adataival kell menteni, visszatölteni! (Lásd: [Létesítmény tárolása](#)) Ha a létesítmény adatbázis van kijelölve, akkor a rendszer az alábbi hibajelzést adja, és a funkció leáll!



Korlátozások/megjegyzések:

- A funkció a korábbi verziók kompatibilis használata miatt érhető el. Elavult, helyette a közvetlen CD/DVD/Hálózati archiválás ajánlottak. Az így archivált adatok visszaállítás nélkül is olvashatók.



'Pecsét szerkesztés' modul

Elérés: Menü: **ELEKTRO** ➔ **Pecsét szerkesztés**

A rendszer a műszaki tervlapok pecsétjének formáját a lap méretétől függően átszámolja és a tervlap méretének megfelelően jeleníti meg. Az átszámítás az A3 formátumhoz viszonyítva történik, ezért ennél kisebb lapméretek használata nem javasolt.

A műszaki tervlap pecsétjén lévő pontokat a rendszer az alábbi szabály szerint transzformálja:

A pont 'X' vízszintes koordinátája megváltozik az A3 lapmérethez képest, ha a pont:

$x > -8.00\text{mm}$, vagy az $y > -32.00\text{mm}$ és $y < 250.00\text{mm}$

A pont 'Y' függőleges koordinátája megváltozik az A3 lapmérethez képest, ha a pont:

$y > 250.00\text{mm}$

Ez azt jelenti, hogy minden olyan pont, amelynek x koordinátája nagyobb, mint 8.00mm, akkor az a A3 méret és az aktuális lapméret különbségével jobbra tolódik/nyúlik. Továbbá minden olyan pont, amelynek y koordinátája nagyobb mint 250.00mm, az a A3 méret és az aktuális lapméret különbségével felfelé tolódik/nyúlik. (Továbbá minden pont x koordinátája tolódik/nyúlik, amelynek y koordinátája a -32.00mm-nél nagyobb és kisebb, mint 250.00mm.)

Ahhoz, hogy a műszaki tervlapjaink nagyobb, mint A3 méretben úgy jelenjenek meg, hogy a pecsét mező változatlan méretű legyen (mint a korábbi A3 méret), és a rajzlap jobb alsó sarkában jelenjen meg, elegendő a meglévő pecsétünket a pecsét bal oldali szélén "lezárni" egy rövid vonalszakasszal, melynek az "x" koordinátái minimálisan nagyobbak az A3 lap kereténél, azaz $x=8.05\text{mm}$.

Erre a kiegészítésre láthatjuk az alábbi mintát. Az ábrán látható zöld vonallal kell kiegészítenünk a műszaki tervlap pecsétjét. A csatlakozó világoskék vonal utolsó pontjának koordinátáját is módosítsuk! A delta 0.05mm az ábrán aránytalan! A valóságban a pecsét szerkesztő modulban, ahol A3 méretben kell megszerkeszteni nem látható. Azaz a további felhasználást A3 méretben sem korlátozza, mert nyomtatásban sem látható.

Mind az első és folytató lap pecsét formátumot módosítsuk!

$X = -8.00 + 0.05\text{mm}$

+

VALTOZASOK	<8>	<8.dátum>	<8.tervező>	<8.
	<7>	<7.dátum>	<7.tervező>	<7.
	<6>	<6.dátum>	<6.tervező>	<6.
	<5>	<5.dátum>	<5.tervező>	<5.
	<4>	<4.dátum>	<4.tervező>	<4.
	<3>	<3.dátum>	<3.tervező>	<3.
	<2>	<2.dátum>	<2.tervező>	<2.
	<1>	<1.dátum>	<1.tervező>	<1.
	JEL	DÁTUM	TERVEZŐ	C

Szükség esetén a telepített minta tervben és adatbázisban megtaláljuk az így módosított műszaki tervlapok pecsétjét.

Korlátozások/megjegyzések:



'Pecset szerkesztés' modul

Elérés: Menü: **ELEKTRO** ➔ **Pecset szerkesztés**
Pecset szerkesztés ↓

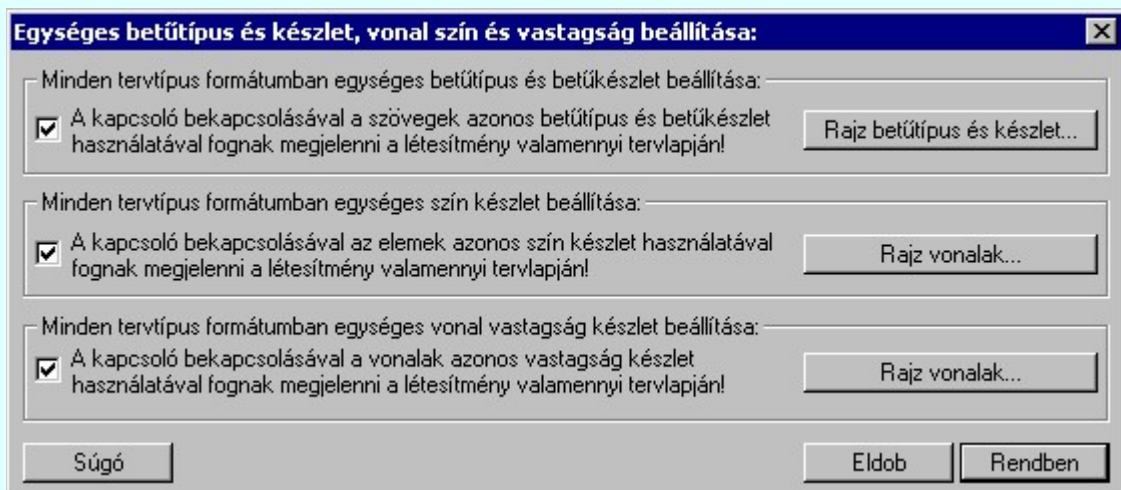
Pecsetadatok megadása dialógus...

Szerszámos:

Nyomógomb: **Egységes betű, szín és vonalvastagság**

Az **OmegaCAD ELEKTRO** rendszerben egy létesítmény dokumentációjának elkészítésekor valamennyi tervtípus első és folytató lapjainak pecset formátuma megjelenhet. Ha változtatni akarunk a tervlapokon megjelenő feliratok betű típusán, az alkalmazott színeken, vagy a vonalak vastagságán, akkor az egységes tervmegjelenés érdekében valamennyi tervtípus első és folytató lapján azonos beállítást kell tennünk.

A funkció segítségével valamennyi formátumra egységesen beállíthatjuk a betű típusokat, színeket és vonal vastagságokat.



A **'Minden tervtípus formátumban egységes betűtípus és betűkészlet beállítása:'** opció itt érvénytelen, és nem kapcsolható ki, ha a létesítményhez be van állítva a **Fordítás idegen nyelvre** **Idegen nyelvre fordítás** opció. Ugyanis, ilyenkor a fordításra kijelölt, és lefordított szövegek kezelése csak egységes betűtípus és készlet alapján kezelhető.

Korlátozások/megjegyzések:

- A funkció **csak** a **'létesítményi adatbázis'** kijelölése esetén érhető el!



Aktív réteg beállítása

'ELEKTRO rendszer' minden tervtípus kezelő modul

Elérés: Szerszámok:

A grafikus szerkesztés eredménye **mindig az aktív rétegre** kerül. Az aktív réteg látható ebben a beállító ablakban. A kiválasztó listát legördítve kiválaszthatjuk és beállíthatjuk a kívánt aktív réteget. A Továbbiakban a grafikus szerkesztések eredménye az újonnan beállított aktív rétegre kerül.



A rendszerben működő automatikus tervgeneráló modulok mindig a **Rendszer generált réteg** -re készítik el a terveket. Ezek működése előtt nem kell és nem is lehet más réteget beállítani, amelyre dolgozzanak. Sőt erre a rétegre magunk ne helyezzünk el olyan rajzi részeket, melyeket egy esetleges újra generálás után is meg akarunk tartani. Ezt a réteget generáláskor a rendszer mindig törli!

Az összes tervtípusnál definiálva van egy szerkesztési és egy méretezési réteg, amelyek közül alapértelmezés szerint a szerkesztési réteg az aktív. A méretezés eredménye azonban csak akkor kerül a méretezési rétegre, ha a méretezés előtt ezt a réteget jelöltük ki aktívnek.

Lásd:



[Réteg beállítások](#)

Lásd még:



[Szerszámok egyéni beállítása](#)

Korlátozások/megjegyzések:

- Az a szerszám az [Áramúterv logikai tervezése](#) modulban **nem** érhető el!



Tervlap mentés, nyomtatás, vissza, újra

'ELEKTRO rendszer' minden tervtípus kezelő modul

Elérés: Menü: (Modul menü) ↓

Szerszámos:    

Valamennyi tervtípus készítése során használhatjuk az alábbi ikonokat. Működésük az egyes modulokban megegyezik. Segítségükkel általánosan előforduló beállítások és parancsok végezhetőek el.

Tartalom:



[Az aktuális lap mentése](#)



[Az aktuális lap nyomtatása](#)



[Az utolsó grafikus parancs érvénytelenítése](#)



[Az érvénytelenített grafikus parancs újra érvényesítése](#)

Korlátozások/megjegyzések:




Az aktuális tervlap mentése

'ELEKTRO rendszer' minden tervtípus kezelő modul

Elérés: Menü: (Modul menü) ↓



Lap mentése

Szerszámos: 

Billentyűzet: [Alt+M]

A parancs segítségével a tervlap szerkesztése közben a felhasználó a mentést bármikor elvégezheti. A különböző tervtípusok szerkesztése során a rendszer automatikusan menti a tervlapokon végzett módosításokat a lapok közötti váltáskor, és a modulból való kilépéskor is!

Korlátozások/megjegyzések:

- A mentés funkció végrehajtása során a rendszer a műveleti jeleket törli, ezért a végrehajtás után az  [Visszavonás](#) és  [Vissza érvényesít](#) a parancs a mentés előtt végrehajtott műveletekre már nem hajtható végre.




Az aktuális tervlap nyomtatása

'ELEKTRO rendszer' minden tervtípus kezelő modul

Elérés: Menü: (Modul menü) ↓

Lap nyomtatása

Szerszámok: 

Billentyűzet: **[Alt+N]**

A parancs hatására a rendszer az aktuális tervlapot a pillanatnyi szerkesztési állapotában, az érvényben lévő nyomtatóra küldi. A lapméretet, a rajz elhelyezkedését a lapon, a nyomtató kiválasztását, beállítását a parancs használata előtt be kell állítani. Ha a számítógépünkben az alapértelmezett nyomtató nem fekvő formátumra van állítva, akkor a nyomtatót a rendszer minden indítása után fekvő lapozásra kell állítani!

Lásd:



[Nyomtató beállítás...](#)

[\[Alt+Y\]](#)

[Tervek dokumentálása](#)


Korlátozások/megjegyzések:



Utolsó grafikus parancs érvénytelenítése

'ELEKTRO rendszer' minden tervtípus kezelő modul

Elérés: Menü: (Modul menü) ↓
Visszavonás

Szerszámok: 

Billentyűzet: **[Ctrl+Z, F11]**

A parancs hatására a rendszer az utoljára végrehajtott grafikus parancsot érvényteleníti.

A parancs csak grafikus műveletek esetén érvényes, az áramút terv elemeivel (készülék, sorkapocs, kábel, stb.) végzett műveletekre hatástalan!

Lásd:



[Visszavonás](#)

[\[Ctrl+Z, F11\]](#)

Korlátozások/megjegyzések:




Az érvénytelenített grafikus parancs újra érvényesítése

'ELEKTRO rendszer' minden tervtípus kezelő modul

Elérés: Menü: (Modul menü) ↓

Vissza érvényesítés

Szerszámok: 

Billentyűzet: **[Ctrl+Y, F12]**

A parancs hatására a rendszer az utoljára érvénytelenített grafikus parancsot újra érvényesíti

A parancs csak grafikus műveletek esetén érvényes, az áramút terv elemeivel (készülék, sorkapocs, kábel, stb.) végzett műveletekre hatástalan!

Lásd:



[Vissza érvénytelenítés](#)

[\[Ctrl+Y, F12\]](#)

Korlátozások/megjegyzések:



Réteg beállítások

'ELEKTRO rendszer' minden tervtípus kezelő modul

Elérés: Menü: (Modul menü) ↓

Réteg beállítások...

Szerszámos:

Billentyűzet: [R]

A funkció hívásakor megjelenik a 'Tervlap adatok beállítása' dialógus ablak. A különböző tervek lapjai valójában egymásra helyezett, átlátszó fóliákból, az ún. rétegekből állnak. A maximálisan 128 réteg lehetőséget ad a felhasználónak arra, hogy az egymástól eltérő jellegű információkat különböző rétegre helyezze. A rétegeknek három állapota létezik: az aktív, a látható és a nem látható. A grafikus szerkesztés eredménye mindig aktuális rétegre kerül, a módosítás jellegű műveletek (mozgatás, törlés, stb.) azonban az összes látható réteg tartalmára vonatkoznak. A következő adatokat lehet beállítani:

Tervlap adatok beállítása:

A lap mérete: [mm]
X= 420
Y= 297
A3 420x297mm

Az origó helye:
 Rajzlap [mm]
 Felhasználói e.
 X= 13.000
 Y= 37.000

Rajzlap adatok:
 Dimenzió: Méretarány: Rajz neve:
 mm M=1:1 Áraműterv logikai tervlap forma.

Rétegek:

Állapot	Aktív	Réteg neve
<input type="checkbox"/>	<input type="checkbox"/>	Nem definiált sorkapocs
<input type="checkbox"/>	<input checked="" type="checkbox"/>	ELEKTRO alapréteg
<input type="checkbox"/>	<input type="checkbox"/>	Sorkapocs rovidzár/
<input type="checkbox"/>	<input type="checkbox"/>	Mező kapcsolat azo
<input checked="" type="checkbox"/>	<input checked="" type="checkbox"/>	Szerkesztési réteg
<input type="checkbox"/>	<input type="checkbox"/>	Méretezési réteg
<input checked="" type="checkbox"/>	<input type="checkbox"/>	A rétegen van rajz!
<input type="checkbox"/>	<input type="checkbox"/>	Különleges vezeték
<input type="checkbox"/>	<input type="checkbox"/>	Mező és lapkapcsol
<input type="checkbox"/>	<input type="checkbox"/>	Egyedi áramút megje
<input type="checkbox"/>	<input type="checkbox"/>	<Új réteg>

Lebegő menü:
 --> Látszik
 --> Háttér
 --> Kikapcsolt
 --> Aktív!
 Réteg beszúrása /Ins
 Réteg törlése /Del

Láthatósági állapot állítása:
 dupla egérekattintás az 'Állapot' oszlopban
 Látszik
 Kikapcsolt
 Látszik
 Háttér

Rétegnév szerkesztése:
 dupla egérekattintás a 'Réteg neve' oszlopban
 Növénny határ-felirat
 szerkesztés váltás a következőre: fel - le gombokkal

Réteg törlése:
 Lenyomott egérgomb /jobb vagy bal/ mellett kihúzás a lista ablak területen kívülre!

Réteg aktívá állítása:
 dupla egérekattintás az 'Aktív' oszlopban

Lebegő menü:
 jobb oldali egérgomb felengedése

Valamennyi tervtípus esetén létezik két kitüntetett réteg, amelyen a rendszer a pecsét rajzolatot és pecsét azonosítókat tárolja. Ezek a rétegek a fejléc formátum azon információit tartalmazzák, amit a [Tervlapok pecsét készítése](#) során adtuk meg. Ezek az információk a rétegről a tervlapok kezelése modulokban nem törölhetők.

Az áramút terv több más kitüntetett réteget is tartalmaz, melyeken az egyes áramút tervi elemek (pl. készülékek kapcsok, sorkapocs rövidzárók, stb.) tárolódnak. Ezen rétegek kikapcsolása esetén a rajta elhelyezett elemek természetesen nem látszanak a rajzon.

A grafikus szerkesztés eredménye mindig az aktív rétegre kerül. Az összes tervtípusnál definiálva van egy szerkesztési és egy méretezési réteg, amelyek közül alapértelmezés szerint a szerkesztési réteg az aktív. A méretezés eredménye azonban csak akkor kerül a méretezési rétegre, ha a méretezés előtt ezt a réteget jelöltük ki aktívnak.

A rendszerben működő automatikus tervgeneráló modulok mindig a '**Rendszer generált réteg**'-re készítik el a terveket. Ezek működése előtt nem kell és nem is lehet más réteget beállítani, amelyre dolgozzanak. Sőt erre a rétegre magunk ne helyezzünk el olyan rajzi részeket, melyeket egy esetleges újra generálás után is meg akarunk tartani. Ezt a réteget generáláskor a rendszer, mint egy korábbi generálás részeit törli!

'A rajzlap adat megadás funkciói:'

'A lap mérete:[mm]' Kiválasztható a szabványos méretek közül, vagy egyedi méretként beállítható a lap x és y irányú mérete.

Az ELEKTRO rendszerben csak az általános műszaki tervlapok esetén változtatható! Egyébként érvénytelen!

A műszaki terveken lehetőségünk van az alapértelmezés szerinti A3 (420*297mm) méretű rajzlapmérettől eltérő értéket beállítani

'Az origó helye:' A megadott értéket kétféle mértékegységben lehet beállítani: '**Rajzlap [mm]**' és '**Felhasználói egységben**'.

Az ELEKTRO rendszerben csak az általános műszaki tervlapok esetén változtatható! Egyébként érvénytelen!

'Rajzlap [mm]' Ez esetben a megadott érték azt mutatja, hogy a rajzlap bal alsó sarkától hány mm távolságra található a felhasználói koordináta-rendszer origója. Ha az érték negatív, akkor a felhasználói origó a rajzlaptól balra ill. lefelé található.

Az ELEKTRO rendszerben csak az általános műszaki tervlapok esetén változtatható! Egyébként érvénytelen!

'Felhasználói egység' Ez esetben a megadott a rajzlap bal alsó sarkának koordinátáit mutatja felhasználói egységben. A két kijelzési forma közti átkapcsoláskor az aktuális értéket átszámolja az új kijelzési formának megfelelően.

Az ELEKTRO rendszerben csak az általános műszaki tervlapok esetén változtatható! Egyébként érvénytelen!

Minden


A gombra kattintáskor a program megvizsgálja a rajzot, és megkeres a grafikus elemeket határoló befoglaló téglalap bal alsó és jobb felső sarkának koordinátáit. Ezután a rajzlap origóját és a rajzlap méretét - az aktuális felhasználói egység és lépték figyelembe vételével - úgy állítja be, hogy minden grafikus elem rajta legyen a rajzlapon.

Az ELEKTRO rendszerben csak az általános műszaki tervlapok esetén változtatható! Egyébként érvénytelen!

'Dimenzió:' A felhasználói koordináta-rendszerben használt mértékegység kijelölésére szolgál. A listából lehet választani.

Az ELEKTRO rendszerben csak az általános műszaki tervlapok és az elrendezési tervek esetén változtatható! Egyébként érvénytelen!

'Méretarány:'

A megadott listából lehet kiválasztani a rajz méretarányát. Figyelem! A  [Nyomtatás...](#)-kor a torzítás értéknek 1.0000 -nak kell lenni ahhoz, hogy a lépték pontosan megegyezzen a beállítással.

Az ELEKTRO rendszerben csak az általános műszaki tervlapok és az elrendezési tervek esetén változtatható! Egyébként érvénytelen!

'A rajz neve:' Az ablakban megadható a rajzra jellemző 50 karakterből álló név.

Az ELEKTRO rendszerben csak az általános műszaki tervlapok esetén adható meg tervlaponként! Egyébként ezt az adatot minden tervtípusra a tervlap pecsét szerkesztéskor adhatjuk meg.

'A rajz rétegek kezelés funkciói:'

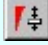
'Rétegek:' Ebben lista ablakban látható a rajzhoz tartozó rétegek listája. (Lásd [Rajz, réteg kezelés](#)).

'Réteg állapotok:' A rajzi rétegeknek a következő állapotai lehetnek:


Látszik A rétegen lévő elemek látszanak és az elemekre minden módosítási művelet hat.

Háttér

A rétegen lévő elemek látszanak, de az elemekre a módosítási műveletek nem hatnak. (Csak látszanak, de nem módosíthatók, nem kijelölhetők, nem kérdezhetők le a tulajdonságaik!) Épp ezért, hogy vizuálisan is meg lehessen különböztetni őket, lehetőség van arra, hogy eltérő színnel

jeljenek meg. Ezt a  **Beállítások...** **Színek** [Rendszer színek beállítása](#) [Háttér rétegek színe](#) menüpont alatt állítható be.

Kikapcsolt A rétegen lévő elemek nem látszanak. Értelemszerűen az elemekre a módosítási műveletek sem hatnak. (A rajz továbbra is tartalmazza a réteghez tartozó rajzi elemeket. A réteg állapotának átállításával azonnal meg is jelennek!).

Aktív Az így kijelölt rétegre kerül minden újonnan megszerkesztendő grafikus elem! Az aktív réteg állítható a munkaterületen található  [Rétegek](#) funkcióban is!

'Új réteg megadása:' A rajzi rétegek lista végén mindig megjelenik az «**új réteg**» adatsor. (Nem jelenik meg már ez az adatsor, ha a rajzon a lehetséges mind a 64 réteg már megadott!).





Ha a listában az «**új réteg**» adatsort jelöljük meg, és megadjuk a réteg nevét, akkor a rendszer a réteg listára **Látszik** állapotban felveszi az új réteget.

'Réteg nevének módosítása:' A kijelölt réteg tulajdonságai a réteg lista feletti sávban megjelenik. A 'Réteg neve' oszlop fölötti szerkeszthető ablakban a kijelölt réteg neve található, melyben a név módosítható.




A réteg nevének módosítása elvégezhetjük a lista soron az 'Réteg neve' oszlopban végzett dupla egér kattintással is. Ekkor a réteg adatsor réteg név oszlopban a réteg neve szerkesztő ablakban jelenik meg, ahol módosíthatjuk a kijelölt réteg nevét.



A réteg nevek módosítása során ebben a módban a következő réteg nevének módosításához a következő rétegre a fel-le   nyilakkal is áttérhetünk.

Nem adhatunk meg a réteg listában azonos rétegneveket. Ha a réteg nevek módosítása közben két azonos név kerül megadásra, a rendszer hibajelzést ad, és visszaállítja a módosítás előtti nevet.



Ha ez a **'Tervlap adatok beállítása:'** dialógus ablak bezárásakor történik, akkor  gombbal az ablakban végzett összes módosítást is eldobjuk!

'Réteg állapot átállítása:' A kijelölt réteg tulajdonságai a réteg lista feletti sávban megjelenik. Az 'Állapot' oszlop fölötti gombon a kijelölt réteg következő állapota látható. Ha az állapot gombot megnyomjuk, akkor a réteg állapota erre vált. Az állapot gomb a következő állapot beállítására vált.

Érvénytelen az állapot gomb, ha a kijelölt réteg aktív! Az aktív réteg állapota mindig **Látszik** kell legyen! Ezért az aktívnak kijelölt réteg állapota nem változtatható. Akkor is érvénytelen az állapot gomb, ha a kijelölt adatsor az «új réteg».



Több réteget is kijelölhetünk a réteg állapot átállítására, ha az egérrel a kijelölendő réteg sorára való kattintással egy időben nyomva tartjuk a 'Ctrl' billentyű gombot is!



A réteg lista egy tartományát jelölhetjük ki, ha az egérrel a kijelölendő réteg sorára való kattintással egy időben nyomva tartjuk a 'Shift' billentyű gombot is! Ekkor az előző egér kattintás és a legutolsó egér kattintás közötti réteg lesznek egyszerre kijelölve!



A réteg állapot átállítását elvégezhetjük a lista soron az 'Állapot' oszlopban végzett dupla egér kattintással is, ekkor megjelenik a lehetséges állapotok legördülő listája, és a listából történő választással átállíthatjuk a réteg állapotát.



Nem működik ez a mód, ha a kijelölt réteg már aktív, vagy a kijelölt sor az «új réteg». Ekkor csak elutasító hangjelzés halható!



A réteg állapot átállítását elvégezhetjük a lista soron végzett jobb oldali egér gomb felengedésre előbukkanó lebegő menü használatával. Ekkor e legördülő menüben megjelennek a lehetséges állapotok, megjelölve benne az érvényes állapotot.



A menüből választva beállíthatjuk az új állapotot. Ha több réteg is ki van jelölve, akkor az átállítás minden kijelölt rétegre igaz lesz. Kivéve, ha a kijelöltek között van az aktív réteg is. Ennek az állapota nem állítható át! Mindegyik állapot érvénytelen a menüben, ha a kijelölt réteg már aktív, vagy a kijelölt sor az «új réteg»!

'Réteg aktívvá tétele:' A kijelölt réteg tulajdonságai a réteg lista feletti sávban megjelenik. Az 'Aktív' oszlop fölötti gomb megnyomásával a réteg kijelölhető aktívvá. Ha a réteg állapota az aktívvá tétel előtt nem **Látszik** állapotú volt, akkor a rendszer az aktívvá kijelöléssel együtt az állapotot is **Látszik** -ra állítja.

Aktív

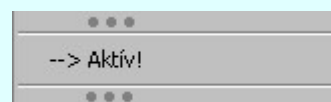
Érvénytelen az aktív gomb, ha a kijelölt réteg már aktív! Akkor is érvénytelen az állapot gomb, ha a kijelölt adatsor az «új réteg».



A kijelölt réteg aktívvá tételét elvégezhetjük a lista soron az 'Aktív' oszlopban végzett dupla egér kattintással is. Ha a réteg már aktív, akkor már csak elutasító hangjelzés halható!



A kijelölt réteg aktívvá tételét elvégezhetjük a lista soron végzett jobb oldali egér gomb felengedésre előbukkanó lebegő menü használatával. Ha a réteg még nem aktív, a legördülő menüben érvényesen megjelenik meg 'Aktív' menü.



A menüből a 'Aktív' funkciót választva a kijelölt réteget aktívvá jelöljük ki.

'Réteg törlése:'

A kijelölt réteg ebben a funkcióban csak akkor törölhető, ha még nincs rajta rajzi elem, továbbá a törlés feltétele az is, hogy a listában őt követő rétegeken se legyen rajzi elem!

Ha a törlés ebben a funkcióban nem hajtható végre, akkor bármely réteget törölhetünk a

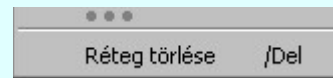


[Réteg törlés/áthelyezés...](#) funkcióban!

Az **ELEKTRO** rendszerben az egyes tervtípusokhoz alapértelmezésben rétegek vannak definiálva. Ezeket a rendszer a réteg listán az '**Aktív**' oszlopban egy piros ● ponttal jelzi. Ezek a rétegek akkor sem törölhetők, ha nincs rajtuk grafikus elem!



Ha a kijelölt réteg törölhető, akkor a réteg törlését elvégezhetjük a lista soron végzett jobb oldali egér gomb felengedésre előbukkanó lebegő menü használatával. Ha a réteg törölhető, a legördülő menüben érvényesen megjelenik meg 'Réteg törlése /Del' menü.



A menüből a 'Réteg törlése /Del' funkciót választva törölhetjük a réteget!



'Delete' Ha a kijelölt réteg törölhető, akkor a réteg törlését elvégezhetjük a billentyűzet '**Delete**' gombjának megnyomásával is. Ha a réteg nem törölhető, akkor a gomb megnyomására csak elutasító hangjelzés halható!



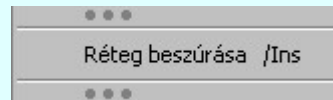
A réteg törlése végrehajtható a lista ablakban a bal, vagy a jobb oldali egérgomb folyamatos lenyomása melletti mozgattással is. Ehhez a kurzort a lista ablakon kívülre kell mozgatni. Ezt a megjelenő "szemetes" kurzor jól láthatóan jelzi számunkra! Ha ilyen helyzetben engedjük fel az egérgombot, akkor a kijelölt réteget törli a rendszer!

'Réteg beszúrása:'

A kijelölt réteg elé új réteget illeszthetünk, ha a kijelölt rétegen és a listában őt követő rétegeken nincs rajzi elem! Az így beillesztett rétegnek nincs neve. A rendszer a listán automatikusan a réteg lista sorszámát jelöli meg a réteg neveként a listában. Például: (42.) ???



Ha a kijelölt réteg elé új réteg illeszhető, akkor a réteg beillesztését elvégezhetjük a lista soron végzett jobb oldali egér gomb felengedésre előbukkanó lebegő menü használatával. Ha a réteg elé új réteg illeszhető, a legördülő menüben érvényesen megjelenik meg 'Réteg beszúrása /Ins' menü.



A menüből a 'Réteg beszúrása / Ins' funkciót választva a kijelölt réteg elé új réteget illesztünk be!



'Insert' Ha a kijelölt réteg elé új réteg illeszhető, akkor a réteg beillesztését elvégezhetjük a billentyűzet '**Insert**' gombjának megnyomásával is. Ha a kijelölt réteg elé nem szűrhető be új réteg, akkor a gomb megnyomására csak elutasító hangjelzés halható!

Réteg lement

A gombra kattintáskor megjelenik a [Réteg lement](#) , ahol a rajz rétegei egy réteg fájlba menthetők.

Réteg betölt

A gombra kattintáskor megjelenik a [Réteg betölt](#) ahol egy korábban elmentett rajz rétegei fűzhetők hozzá a most szerkesztés alatt álló rajz rétegeihez.

Eldob

A gomb lenyomásával érvénytelenítheti a változtatásokat.

Rendben

A gomb lenyomásával véglegesítheti az elvégzett beállításokat.

Korlátozások/megjegyzések:

- Az **OmegaCAD ELEKTRO** rendszer az elvi terveken a A3-as méretű szabványos formátumot használja. Ezeken a tervtípusokon nincs lehetőség más lapméret beállítására.
- Az **OmegaCAD ELEKTRO** rendszer csak az elrendezési és általános műszaki terveken engedi meg a lapméretek beállítását, amelyek A4, A3, A2, A1 és A0-ás méretű szabványos formátumok lehetnek. A szabványostól eltérő rajzlap méreteit mm-ben kell megadni.
- Az **OmegaCAD ELEKTRO** rendszerben az egyes tervtípusokhoz alapértelmezésben rétegek vannak definiálva. Ezeket a rendszer a réteg listán az '**Aktív**' oszlopban egy piros ● ponttal jelzi. Ezek a rétegek akkor sem törölhetők, ha nincs rajtuk grafikus elem! Ezen rétegek elé így beszúrni sem lehet réteget!
- Az a réteg listán az '**Aktív**' oszlopban egy zöld ● pont jelzi azt, ha a rétegen rajzi elem van elhelyezve! Ha a réteg nem látszik, akkor az azon lévő elemek nem jelennek meg rajzon!
- Az **OmegaCAD ELEKTRO** rendszer [tervlap felépítésre vonatkozó korlátait](#) lásd itt!



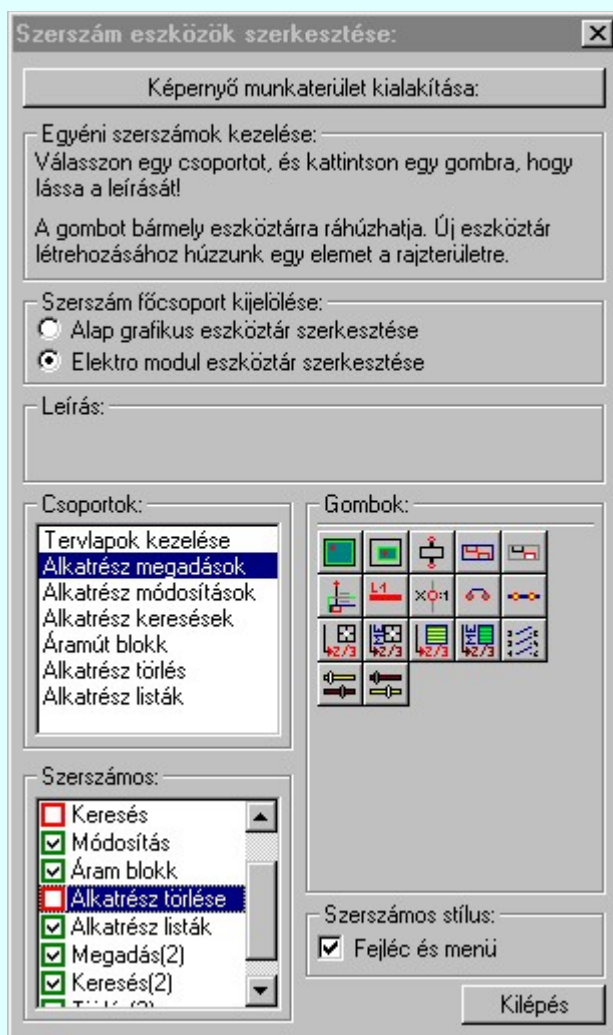
Szerszámok egyéni beállítása

'ELEKTRO rendszer' minden tervtípus kezelő modul

Elérés: Menü: (Modul menü) ↓
Szerszámosláda...

Szerszámok:

A rendszer a tervek előállítására számos eszközt kínál. Az egyes funkciók indíthatók a **menüről**, a **gyorsító billentyűvel** rendelkező funkciók a megfelelő billentyű kombinációval. A beépített **ikon szerszámokban** elhelyezett funkció az ikon megnyomásával is aktivizálható.



Az egyéni szerszámok használatával egy új lehetőség nyílik a rendszer még hatékonyabb használatára. A szerszámokban az egyes funkciókra jellemző kis ikonok helyezkednek el, melyeket szerszámnak nevezünk. A szerszám megnyomásával a funkció aktivizálódik. Ha a szerszámra helyezzük az input fókuszot, (A fejléc az aktív ablak színével jelenik meg) és a kurzort rövid ideig a szerszám ikon fölé helyezzük, akkor a szerszám funkcióját leíró rövid segítség jelenik meg.

A szerszámok csoportokba vannak foglalva. Az egyes csoportok tetszőlegesen áthelyezhetők, átméretezhetők, bezárhatók vagy megnyithatók. Az szerszámok a csoportokból törölhetők, más csoportba helyezhetők. Létrehozhatunk új, egyéni szerszámot is.

Az **OmegaCAD ELEKTRO** rendszerben alkalmazott szerszámok funkció abban tér el az általános rendszer szerszámok funkciójától, hogy itt minden modulnak önálló, a modulra jellemző funkciókból összeállított szerszám készlete is van. Egyébként használata megegyezik az [Egyéni szerszámok](#) kezelésével.

Szerszám főcsoport kijelölése:

Alap grafikus eszköztár szerkesztése

Ebben az állapotban az alap grafikus eszközöket állíthatjuk be.

Az **OmegaCAD ELEKTRO** rendszerben az alap grafikus eszköztár szerszámos ládák felépítése, elhelyezkedése a munkaterületen, fejléc ki/be-kapcsolt állapota minden ELEKTRO modulban megegyezik. A szerszámos ládák egy tulajdonsága kötődik ELEKTRO modulokhoz, mégpedig a megjelenik, nem jelenik meg állapota.

Ha a szerszámos szerkesztésekor **nem vagyunk ELEKTRO modulban**, akkor a megjelenik, nem jelenik meg állapot **minden ELEKTRO modulra** érvényes lesz.

Ha a szerszámos szerkesztésekor **érvényes ELEKTRO modulban** vagyunk, akkor a megjelenik, nem jelenik meg állapot **csak az aktuális ELEKTRO modulra** érvényes lesz.



Elektro modul eszköztár szerkesztése

Ebben az állapotban az érvényes ELEKTRO modul szerszámos eszközöket állíthatjuk be.

Csak akkor lehet ezt az opciót beállítani, ha **érvényes ELEKTRO modulban** vagyunk. Kezelése megegyezik az [Egyéni szerszámok](#) kezelésével. Az így beállított modul szerszámok csak a modulban jelennek meg és csak itt használhatók!

A [Képernyő munkaterület kialakítása](#) segítségével a rendszer rajzi és szerszámos munkaterületét tudjuk egyéni igények szerint kialakítani.

Korlátozások/megjegyzések:

- A képernyő munkaterület kialakítása beállítási lehetőség elérhető még a  [Beállítások...](#)  Képernyő [Képernyő munkaterület beállítás](#) [Képernyő munkaterület kialakítása](#) funkcióban is!



Pecset szerkesztés

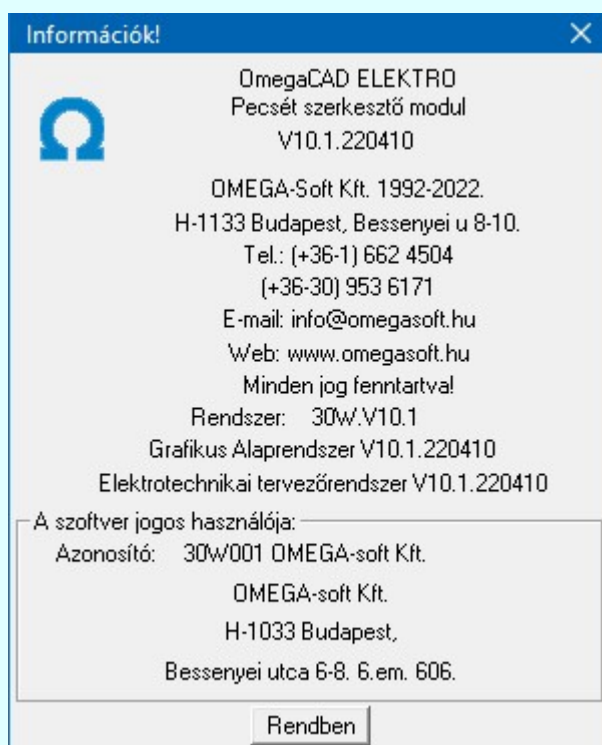


"Pecset szerkesztés" modul

Elérés: Menü: **E L E K T R O** → **Pecset szerkesztés**
Súgó ↓
Az OmegaCAD...

OmegaCAD ELEKTRO V10.1 rendszer
OmegaCAD ELEKTRO Pecset szerkesztés modul V10.1

2022. január 3.



 **Omega-Soft Kft.**

1992. - 2022.

H-1133 Budapest, Bessenyei utca 8-10.
Tel.: (+36 - 1) 662 4504
Mobil.: (+36-30) 9536 171
E-mail: omegasoft@omegasoft.hu
[Web: www.omegasoft.hu](http://www.omegasoft.hu)

Minden jog fenntartva!